



14 CV

NOTICE DE MONTAGE

Partie 2 - Montage

Phoenix 400 Moteur 14 cv Kohler – Version 2022

SAS HHO

74 rue principale
17500 St Hilaire du bois – France
Téléphone : (+33) 05.46.04.04.28
Email : contact@hho.fr

Introduction

Avant de commencer le montage, veuillez vérifier l'intégralité de la caisse et pointer chaque élément afin qu'il ne manque rien. Il est important de lire la notice intégralement avant d'entamer le montage pour éviter toute erreur d'inattention ou d'incompréhension.

Le montage a été simplifié au maximum, en cas de doute lors de l'assemblage, n'hésitez pas à nous contacter. Nous sommes à votre disposition du lundi au vendredi de 8h30 à 12h et de 14h à 17h pour tout renseignement par téléphone ou par mail (avec support photo si possible).

Si un produit semble endommagé ou non conforme, merci de faire une photo et nous l'envoyer par mail pour vérification. Pour toute demande de SAV, veuillez nous contacter par mail en détaillant votre demande, joignant si possible une photo, votre adresse, numéro de téléphone ainsi que le numéro de facture.

N'hésitez pas à nous faire parvenir vos remarques ou suggestion d'amélioration concernant la notice ou les produits afin de nous aider dans notre démarche qualité.

Nous vous souhaitons un bon montage et surtout n'hésitez pas à nous contacter.



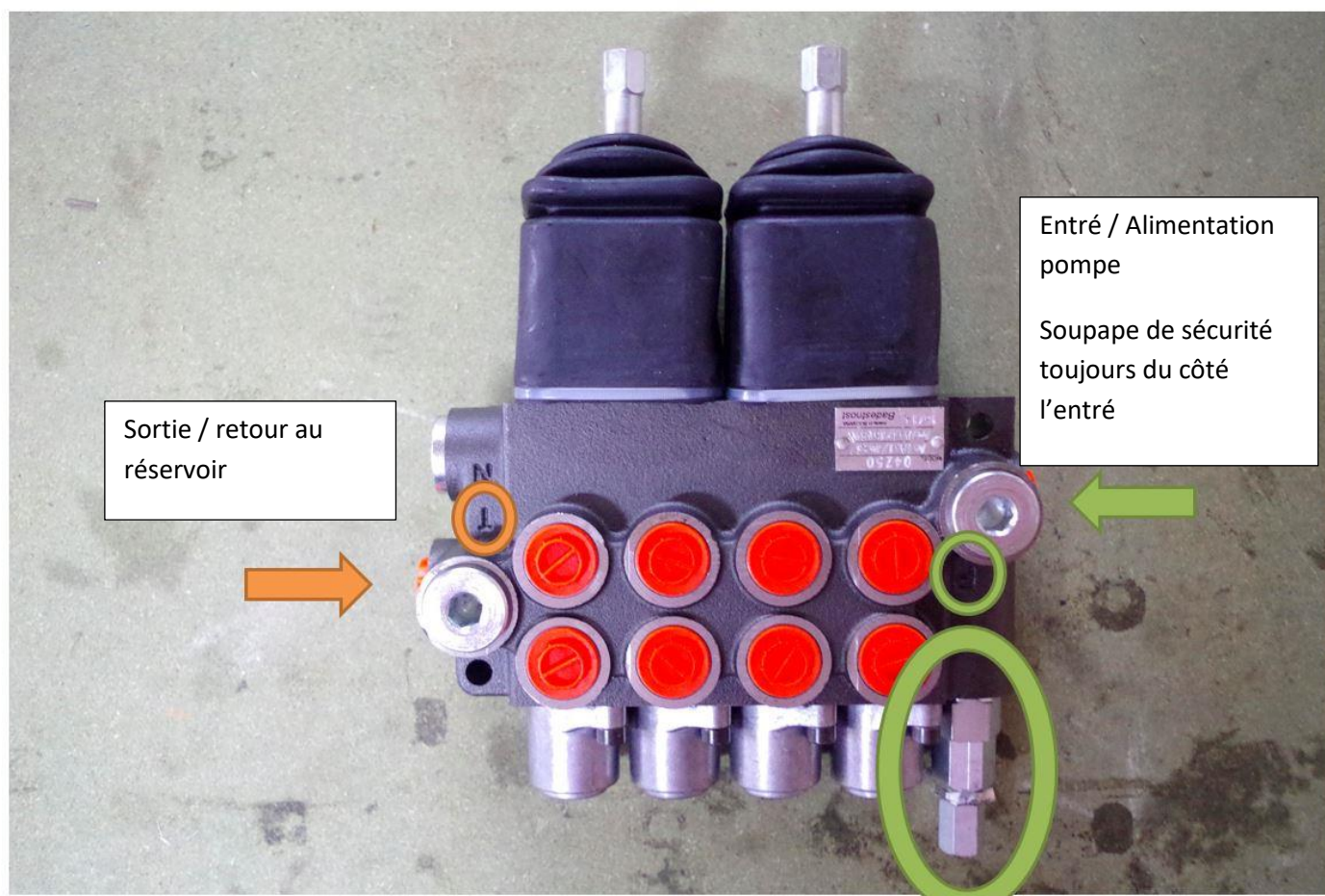
Montage étape par étape

Attention, la machine est en constante évolution, il est donc possible que les pièces ne soient pas identiques à celle prise en photo. Une mise à jour de celle-ci est faite régulièrement.

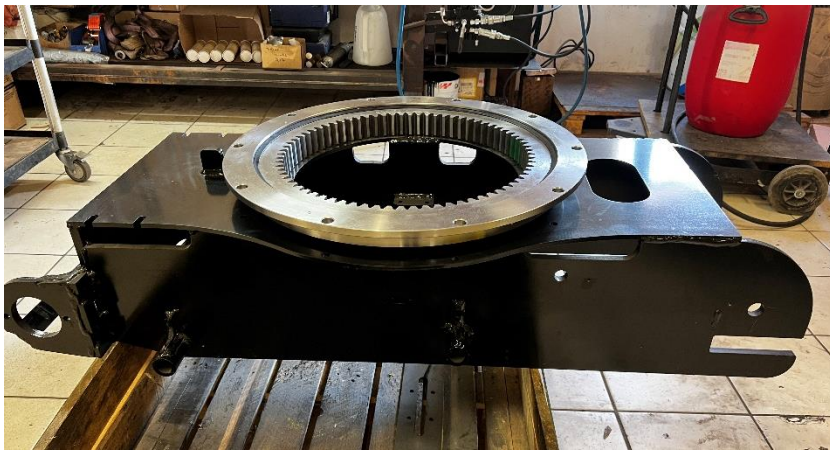
Les photos ci-dessous ont été réalisées à partir de plusieurs montages, les principes de montage sont identiques pour les parties citées dans le présent document. En cas de doutes n'hésitez pas à nous contacter.

Avant de commencer et pour éviter les erreurs de montage, il est important de savoir comment fonctionne le distributeur hydraulique, celui-ci permet d'alimenter les vérins et de faire fonctionner la pelle.

Il y a une entrée et une sortie, si vous inversez celles-ci, le distributeur va fuir au niveau du joystick et la pelle ne fonctionnera pas.



Les vis Banjo se montent avec 2 rondelles cuivre, une au-dessus et une en dessous de la vis.



Monter la couronne d'orientation sur le châssis.

Boulonner avec 16 vis M12x30 la couronne au châssis du bas
Coller toutes les vis au frein filet.

*Couronne professionnelle qte 1
Vis 12x30 TH qte 16 + frein filet*



Monter 2 moteurs hydrauliques sur le châssis avec 2 vis M12x50 et 2 écrous frein par moteur.

*Moteur hydraulique OMR qte 2
Vis 12x50 TH qte 4
Ecrou M12 frein qte 4*



Mettre en place les axes des rollers, 4 axes Ø25 lg 175 avec goutte d'eau

Pour faciliter le montage des rollers, il est conseillé de poncer les axes puis de les enduire de graisse pour ne pas forcer lors de leur mise en place.

Axe Ø25 lg 175 GE qte 4



Verrouiller les gouttes d'eau des axes arrière avec 2 vis M6x16 et du frein filet fort.

Vis 6x16 TH qte 2 + frein filet



Monter les rollers sur les deux coté du châssis châssis :

Rollers $\varnothing 240 - 25$ au centre
Rollers $\varnothing 160 - 25$ à l'arrière

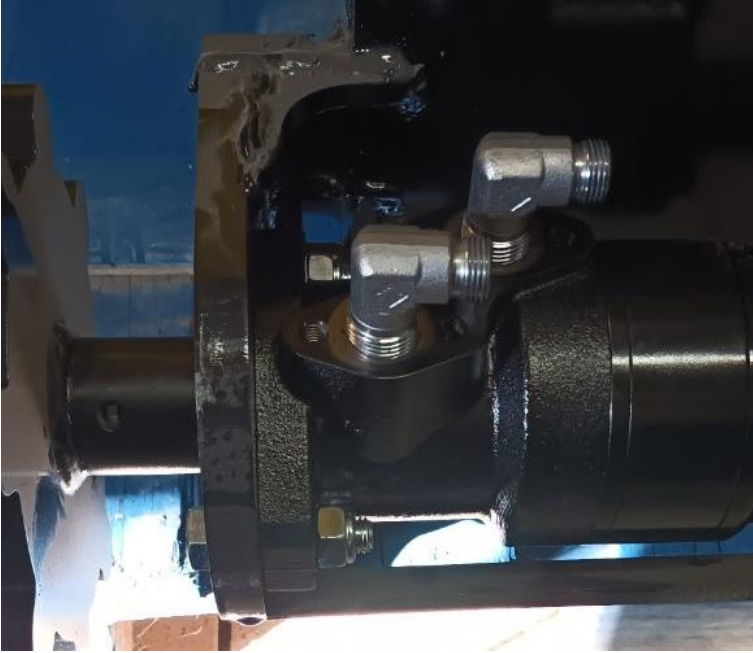
*Roller $\varnothing 240 - 25$ qte 2
Roller $\varnothing 160 - 25$ qte 2*



Mettre 2 rondelles $\varnothing 25$ sur chaque roller avant de placer la goupille.

Il est important que les rollers aient du jeu sur l'axe.

*Rondelle $\varnothing 25$ qte 8
Goupille clip $\varnothing 6$ qte 6*



Monter 2 coude ½ - 12L par moteur hydraulique, étanchéifier le coude avec du téflon au niveau du moteur hydraulique

*Coude ½ - 12L qte 4
+ téflon*



Brancher les flexibles d'alimentation des moteurs.

Flexible n° 23, 24, 25, 26



Visser 4 raccords UM12L-12x17 sur les vérins VD25x40 c 100.

Inutile d'étanchéifier les raccords au téflon, ceux-ci possèdent déjà un joint.

*Vérin 25x40 c 100 qte 2
UM12L-12x17 qte 4*



Brancher les flexibles sur les vérins.

Flexible 19, 20, 21, 22

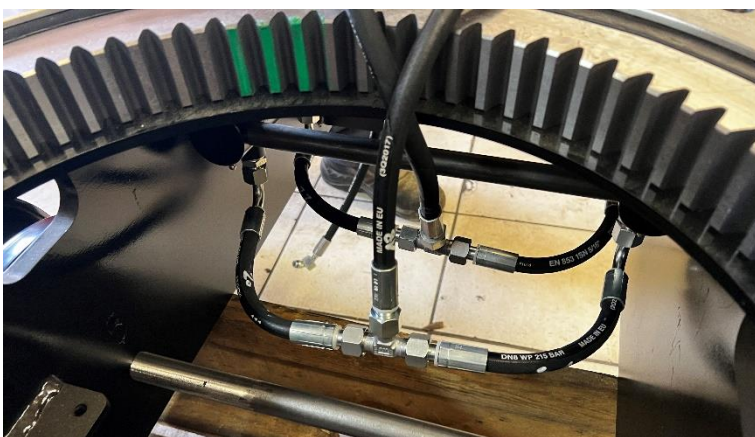


Placer les vérins de 25x40 c 100 dans le châssis.

Orienter les raccords vers le bas puis fixer l'arrière des vérins avec un axe $\varnothing 20$ lg 435 avec goutte d'eau.

Verrouiller la goutte d'eau avec 1 vis M6x16 et du frein filet fort.

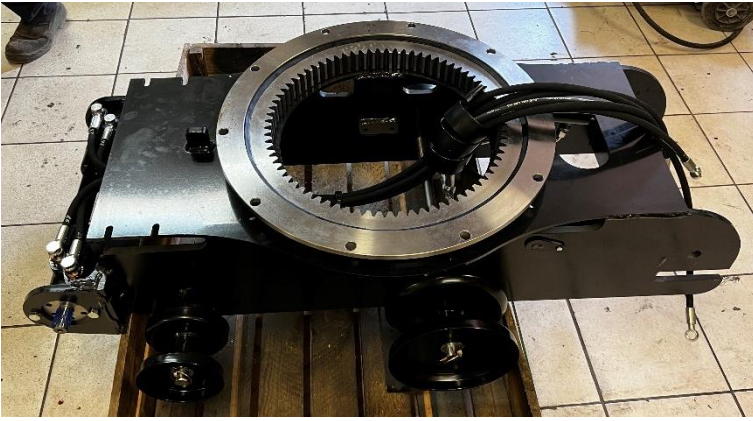
*Vérin 25/40 c 100 qte 2
Axe $\varnothing 20$ lg 435 GE qte 1
Vis 6x16 TH qte 1 + frein filet*



Visser les Té sur les flexibles vérin en suivant le schéma hydraulique.

Visser ensuite les flexible d'alimentation des vérins

*Té 12L qte 2
Flexible 17, 18*



Tirer tous les flexibles vers l'avant du châssis pour former un faisceau. maintenir celui-ci avec des colsons et un morceau de gaine si possible pour garantir que ceux-ci ne se sépare pas a l'usage.

*Colsons qte 3
Gaine lg 25 cm qte 1*



Monter 2 graisseurs M6 droit de chaque côté de la lame stabilisatrice.

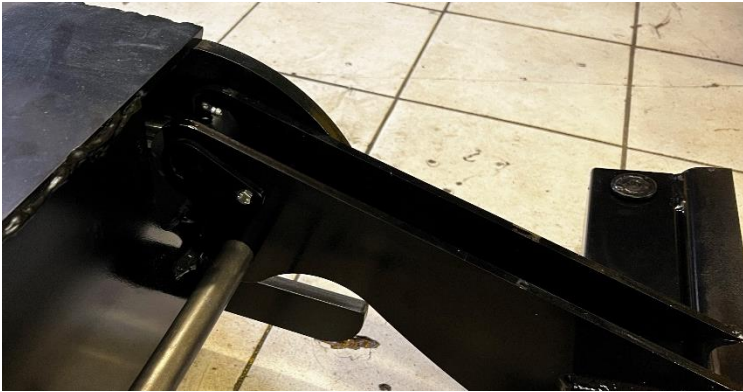
Graisseur M6 qte 2



Monter la lame stabilisatrice avec un axe $\varnothing 25$ lg 435 avec goutte d'eau passant de part en part du châssis.

Verrouiller la goutte d'eau avec 1 vis M6x16 et du frein filet fort.

*Axe $\varnothing 25$ lg 435 GE qte 1
Vis 6 x 16 TH qte 1 + frein filet*



Fixer les têtes de vérins avec 2 axes $\varnothing 20$ lg 60 avec goutte d'eau.

Verrouiller les gouttes d'eau avec 2 vis M6x16 et du frein filet.

*Axe $\varnothing 20$ lg 60 GE qte 2
Vis 16x16 TH qte 2 + frein filet*



Monter 4 vis en 16x100 sur le tendeur avec un contre écrou sur chaque.

*Tendeur $\varnothing 35$ qte 1
Vis 16x100 TH qte 4
Ecroû M16 qte 4*



Mettre un tube $\varnothing 42$ lg 55 de chaque côté pour déporter le roller.

Tube $\varnothing 42.4$ lg 55 qte 2



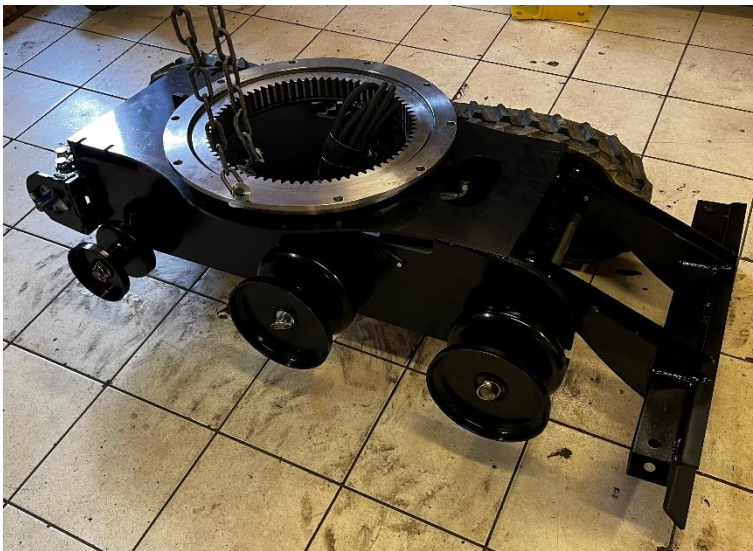
Monter les rollers $\varnothing 240 - 35$ de chaque côté du tendeur.

Roller $\varnothing 240 - 35$ qte 2



Mettre 1 rondelle Ø35 sur le tendeur avant de placer la goupille de chaque côté.

*Rondelle Ø35 qte 2
Goupille clip Ø6 qte 2*



Soulever un coté du châssis ou le châssis complet en fonction des moyens à disposition puis positionner les chenilles.

Emboiter un barbotin sur le moteur hydraulique et faites-lui faire un tour complet pour faciliter son maniement lors de la mise en place de la chenille.

graisser légèrement l'axe du moteur hydraulique pour faciliter l'insertion du barbotin.



Mettre la chenille en place en l'emboitant sur le tendeur avant

Chenilles 180x72x43 qte 1



Positionner le barbotin dans la chenille puis enclencher le sur le moteur hydraulique.



Verrouiller les engrenages de chenilles avec 1 vis 8x50 et 1 rondelle Ø8 large.
Coller la vis de 8x50.

*Vis 8x50 TH qte 1+ frein filet
Rondelle Ø8x40 qte 1*



Répéter l'opération de l'autre coté

*Chenilles 180x72x43 qte 1
Vis 8x50 TH qte 1+ frein filet
Rondelle Ø8x40 qte 1*



Tendre légèrement les chenilles puis attendre la fin du montage pour réaliser la tensions finale une fois les moteurs hydrauliques en pression.



Monter la tourelle en faisant passer les flexibles au centre de celle-ci.

Placer les boulons et écrou de la tourelle
 1 boulon M18x70 dans le porte noix
 7 boulons sur la tourelle
 1 boulon dans le réservoir (voir après)

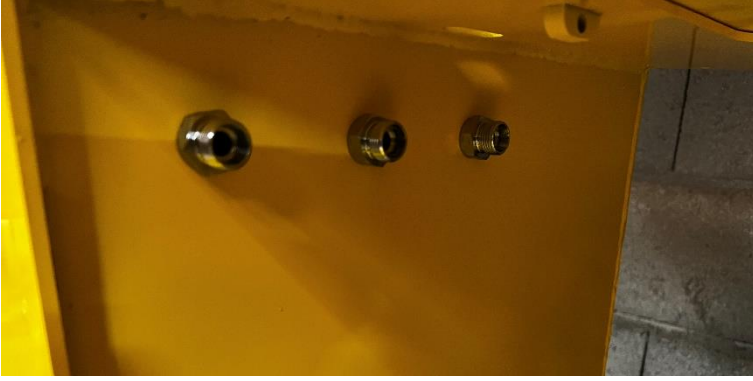
*Vis 18x70 TH qte 1
 Vis 18x50 TH qte 7
 Rondelle Ø18 qte 8
 Ecrou M18 frein qte 8*



Monter 1 boulon 18x50 avec rondelle normal et une cuivre et ruban téflon dans le fond du réservoir, verrouiller fortement le boulon pour éviter les fuites.

Sur les dernières versions, le boulon a été supprimer

*Vis 18x50 TH qte 1 + teflon
 Rondelle Ø18
 JC18 qte 1*



Monter les raccords union sur les retours réservoir en passe cloison avec une bague BS17 + ecrou 3/8 dans le réservoir.



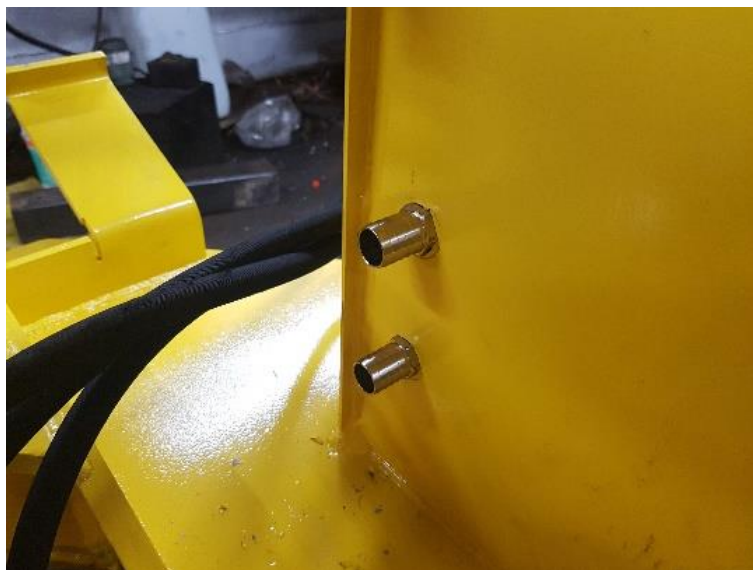
UM12L-12x17 qte 3
Bague BS17 qte 3
Ecrou 12L qte3



Vérifier que le réservoir soit propre, si besoin nettoyer celui-ci.

Visser les 2 crépines plate dans le réservoir avec les embouts cannelés $\varnothing 19 - 3/8$ et une rondelle cuivre dans le réservoir à travers la cloison du réservoir.

Bien étanchéfier les raccords avec du téflon pour ne pas avoir de fuite.



*Crépine plate $\varnothing 80$ qte 2
JC17 qte 2
EC19-MC3/8 qte 2 + téflon*



Mettre la vis de vidange de M12 x 20 avec du ruban téflon sous le réservoir, serrer celle-ci pour ne pas perdre d'huile lors du remplissage.

Vis 12x20 TH qte 1 + téflon



Monter le moteur hydraulique sur la plaque de rotation tourelle, attention au sens de montage du moteur, la plaque est réversible pour pouvoir être utilisée avec la couronne pro ainsi que la couronne standard.

*Moteur hydraulique OMR200 qte 1
Plaquette rotation tourelle qte 1
Vis 12x50 TH qte 2
Ecrou M12 frein qte 2*



Monter le pignon sur le moteur hydraulique puis le verrouiller avec une vis de 8x50 + rondelle large.

*Pignon M6 – 12D qte 1
Vis 8x50 TH qte 1
Rondelle Ø8x40 qte 1*



Monter les réductions (avec téflon liquide ou ruban).

*MC1/2-F3/8 qte 4
+ téflon*



Monter les flexibles sur le moteur hydraulique jusqu'au distributeur.

*Flexible n°13, 14
VC17-12x17 qte 3
JC17 qte 6*



Faire tourner la tourelle jusqu'à voir la marque verte sur la couronne pro.

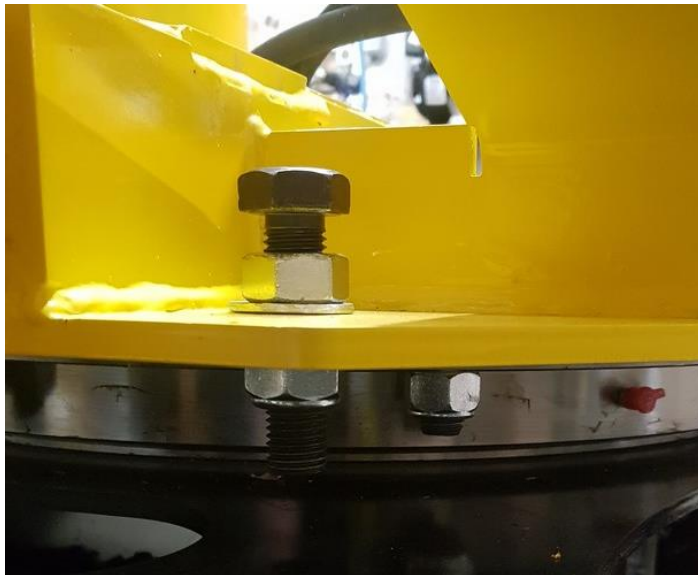
La mise en place du moteur à cet endroit n'est pas obligatoire mais conseiller, c'est le repère pour indiquer le point bas de la couronne lors du contrôle qualité.



Positionner le moteur hydraulique, faites attention à ce que la dentelure soit bien enclencher.

Puis verrouiller la plaque sur le châssis avec 4 rondelle et écrou frein M14

*Ecrou Frein M14 qte 4
Rondelle Ø14 qte 4*



Faire revenir la tourelle dans l'axe puis installer la butée de rotation tourelle dans un des deux trous prévus à gauche ou à droite de la noix.

Placer la vis M20 x 80 avec écrou et contre écrou pour régler la hauteur.

Faire tourner la tourelle au-dessus du châssis et laisser un écart d'un cm environs entre le bas de la vis et la plateforme du châssis bas.

*Vis 20x80 TH qte 1
Ecrou M20 qte 1
Ecrou M20 frein qte 1*



Monter les support distributeur de chaque côté de la tourelle, la hauteur peut être ajustée par la suite.

*Vis 8x30 TH qte 4
Ecrou M8 frein qte 4
Rondelle Ø8 qte 8*



Monter les 2 distributeurs hydraulique.

*Distributeur 4 éléments qte 2
Vis 8x60 TH qte 4
Ecrou M8 frein qte 4
Rondelle Ø8 qte 4*



Attention, les distributeurs ont un sens unique de fonctionnement.

L'entrée hydraulique se fait toujours du côté droit du distributeur là où est placé la soupape de sécurité (entouré en vert). L'entrée se repère également au P gravé sur le corps en fonte de celui-ci.



Sur la face avant des distributeurs, démonter les bouchons en acier qui sont en façade puis les remonter sur les côtés du distributeur à la place des bouchons plastique rouge.



Monter les raccords sur les distributeurs hydraulique
4 raccords union 12x17 sur la ligne du haut du distributeur

Les raccords union possédant un joint n'ont pas besoin de téflon ou de colle hydraulique lors du montage.

*UM12L12x17 qte 8
UM12L15x21 qte 4*



Monter le distributeur 2 éléments en arrière de la tourelle.
Un des 2 joystick est cranté, l'identifier puis monter un flexible bypass sur la seconde ligne.

*D2 – crantage qte 1
Vis 8x60 TH qte 2
Ecroû M8 frein qte 2
Rondelle Ø8 qte 2
UM12L12x17 qte 2
UM12L15x21 qte 2
VC17-12x17 qte 1
JC17 qte 2
Flexible n°33*



Connecter les flexibles provenant du châssis sur les distributeurs en suivant le schéma de flexible page 40-41.

*VC17 qte 3
JC17 qte 6*



Monter la noix avec un axe $\varnothing 25$ lg 210 au centre et un axe $\varnothing 25$ lg 210 avec poignée sur l'un des côtés...

*Noix PH400 qte 1
Axe $\varnothing 25$ lg 210 GE qte 1
Axe $\varnothing 25$ lg 210 GE + poignée qte 1*



Monter le bras de levée et le vérin de 30/60 c 300 avec les raccords orientés vers le haut.

Caller le bras et la tête de vérin symétriquement avec des rondelles $\varnothing 25$ de chaque côté.

*Bras levée qte 1
Vérin 30/60 c 300 qte 1
Axe $\varnothing 25$ lg 155 + GE qte 3
Rondelle $\varnothing 25$ qte 4
Goupille clip $\varnothing 6$ qte 3*



Monter un vérin de 30/50 c 300 au milieu du bras.

Visser 2 coudes CM12L-12x17 avec du téflon sur le vérin en les orientant vers la noix.

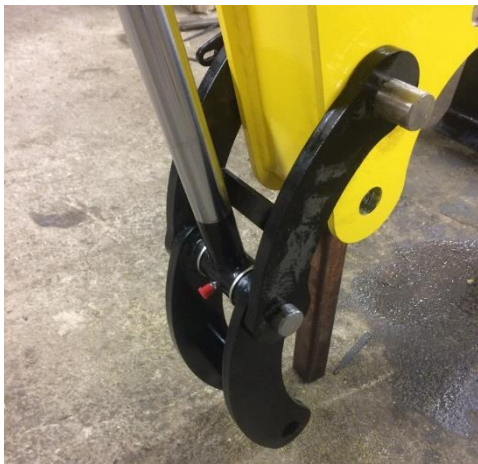
*Vérin 30/50 c 300 qte 1
Axe $\varnothing 25$ lg 155 + GE qte 1
Goupille clip $\varnothing 6$ qte 1
CM12L-12x17CO qte 2 + téflon*



Monter le bras de balancier et un vérin de 30/50 c 300 au bout du bras.

Visser 2 coudes CM12L-12x17 avec du téflon sur le vérin en les orientant vers la noix.

*Vérin 30/50 c 300 qte 1
Axe Ø25 lg 155 + GE qte 2
Goupille clip Ø6 qte 2
CM12L-12x17CO qte 2 + téflon*



Monter les renvois sur le bras de balancier.

Ne pas monter le godet pour le moment.

*Renvoi bras qte 1
Renvoi godet qte 1
Axe Ø25 lg 175 + GE qte 2
Goupille clip Ø6 qte 2*

Montage du moteur thermique



Faire le niveau d'huile dans le moteur thermique, remplir par un des 2 bouchons présents de chaque côté du moteur.

L'un des deux bouchons possède une jauge pour le niveau d'huile.

Retirer la clavette puis démarrer le moteur pour vérifier qu'il n'y ait pas de problèmes.

*Moteur Kohler CH440 qte 1
Huile SAE30 environ 1.2 L*



Remonter la clavette sur l'arbre moteur puis emboîter l'accouplement coté moteur en buté sur l'arbre moteur.

Demi-accouplement moteur qte 1



Monter la vis de blocage sans tête en la collant avec du frein filet.

Vis 6x10 sans tête qte 1 + frein filet



Monter la lanterne avec les 4 vis chromée en 5/16.
Coller au moins une des vis par sécurité.

La partie la plus longue de la lanterne coté pompe vers le haut.

*Lanterne 90 G2 qte 1
Vis 5/16 x 1"1/4 qte 4 + frein filet
Rondelle Ø8 qte 4*



Monter la rondelle de centrage sur la pompe.

*Pompe triple 6+3+3 G2 qte 1
Rondelle de centrage qte 1*



Emboiter le demi-accouplement en faisant bien attention à ce que la clavette ne se retire pas du cône de l'arbre.

Prendre un maillet ou une petite cale en bois et taper doucement pour bien enfoncer.

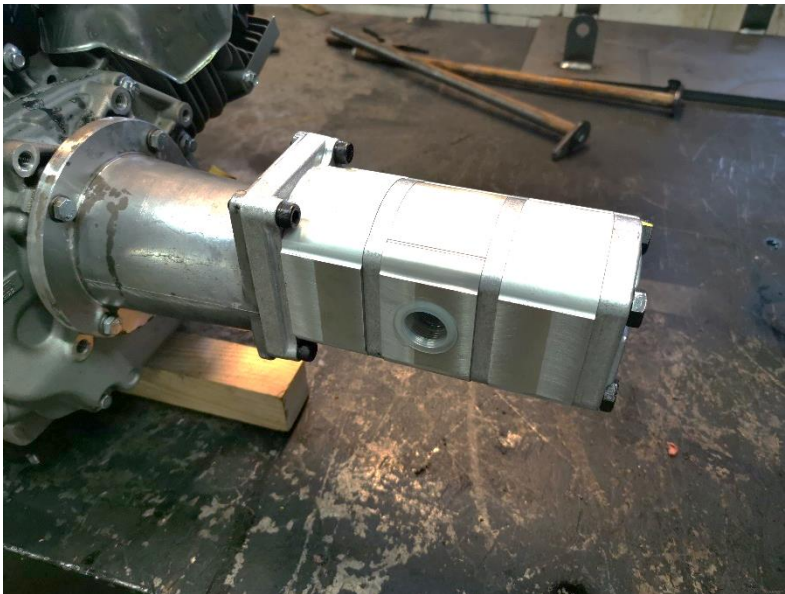
Mettre ensuite la rondelle et visser l'écrou avec du frein filet.

*Demi accouplement pompe qte 1
Ecroû Pompe qte 1
Rondelle pompe qte 1*



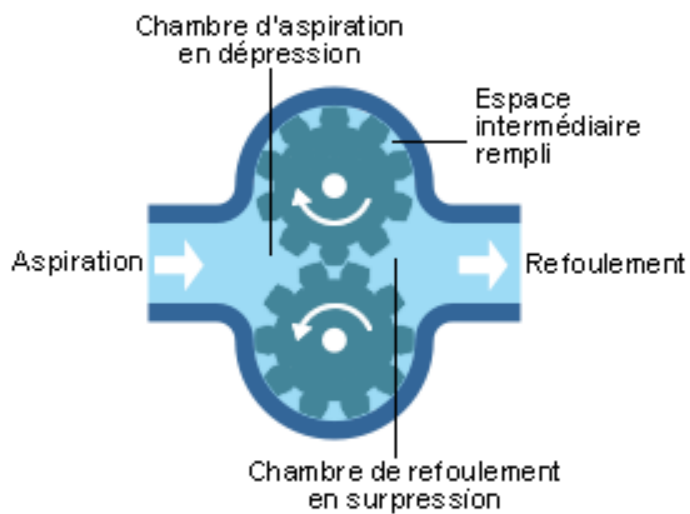
Mettre l'étoile en caoutchouc sur l'accouplement coté moteur.

Etoile caoutchouc accouplement qte 1



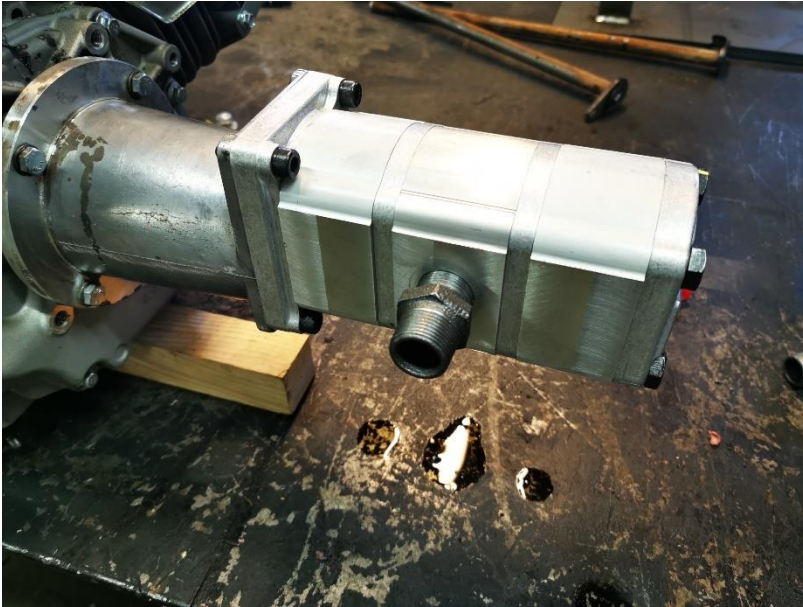
Placer la pompe sur la lanterne avec les 4 vis BTR de 6x25 coller une des vis afin que l'ensemble ne se desserre pas avec les vibrations.

*Vis 8x30 BTR qte 4 + frein filet
Rondelle Ø8 qte 4*



Avant de verrouiller la lanterne, il faut vérifier le sens de rotation de la pompe, pour cela retirer les bouchons de la pompe et tirer doucement sur le lanceur. Regarder d'un côté de la pompe :

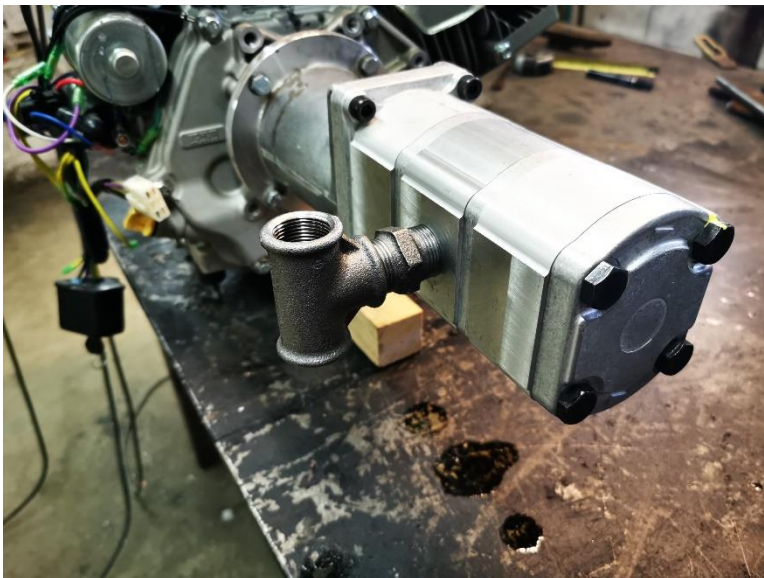
- Si les engrenages tournent l'un vers l'autre en direction du centre c'est le côté pression, il faudra y visser les flexibles des distributeurs.
- Si les engrenages tournent vers l'extérieur et se « repoussent » c'est l'aspiration, se sera le coté à raccorder au réservoir.



Monter le raccord union basse pression $\frac{3}{4}$ sur la pompe.

Monter le raccord avec du téflon pour l'étanchéité.

UD3/4-BP + téflon



Monter le Té basse pression $\frac{3}{4}$ sur la pompe.

Monter le raccord avec du téflon pour l'étanchéité.

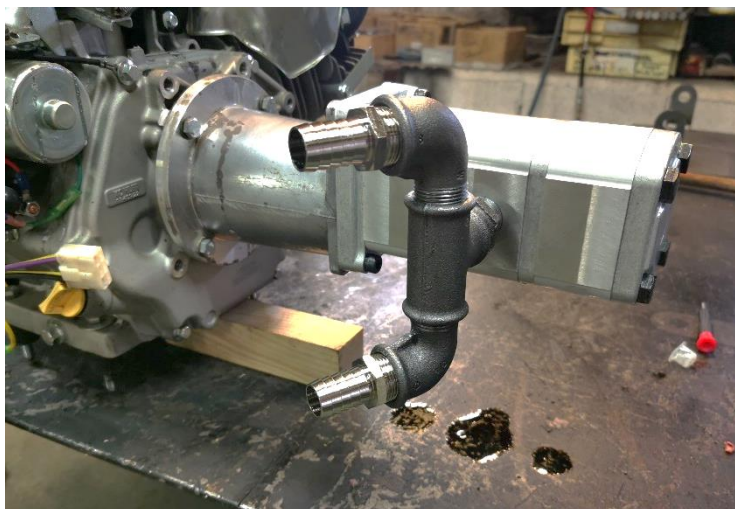
T3/4-BP + téflon



Monter les coudes basse pression $\frac{3}{4}$ sur la pompe.

Monter les raccords avec du téflon pour l'étanchéité.

CM/F3/4-BP + téflon qte 2



Monter les raccords sur la pompe,
2 raccords cannelé EC19MC3/4 coté
aspiration.

Monter les raccords cannelés avec du
téflon pour l'étanchéité.

EC19 MC3/4 qte 2 + téflon



2 raccords UM12L-12x17 coté pression
de chaque coté
1 raccord UM12L-15X21 au centre

*UM12L-12x17 qte 2
UM12L-15x21 qte 1*



Avant de monter le moteur dans le
châssis, mettre le support batterie et la
batterie en place.

*Batterie 12 volt qte 1
Support batterie qte 1
Vis 8x20 TH qte 2
Erou M8 frein qte 2
Rondelle Ø8 qte 4*



Monter les 4 silentbloc avec 1 rondelle $\varnothing 8 \times 30$ + écrou frein M8 sur le châssis moteur sans les verrouiller pour le moment

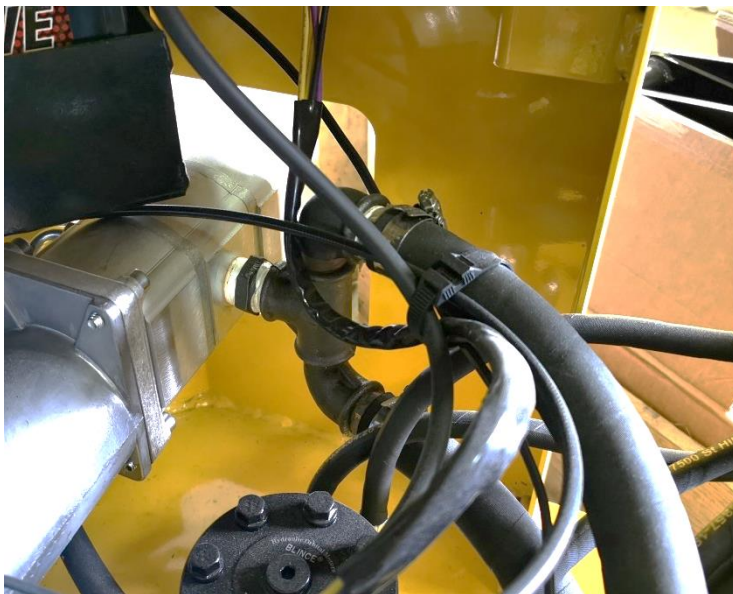
*Silentbloc qte 4
Rondelle $\varnothing 8 \times 30$ qte 4
Ecrou M8 frein qte 4*



Positionner le moteur thermique sur les silentblocs puis visser le avec des vis de 8×35 + rondelle 8×30 coté trou oblong et M8 sur les perçages classiques.

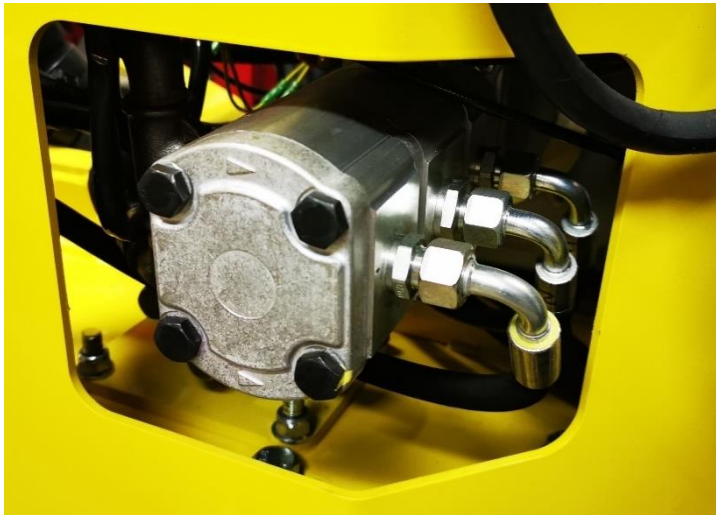
Une fois les 4 vis positionner, vous pouvez verrouiller l'ensemble.

*Vis M8x35 qte 4
Rondelle M8x30 qte 2
Rondelle M8 qte 2*



Connecter les flexibles d'alimentation du réservoir aux pompes

*Flexible 1,2
Collier acier 29 – 31 qte 4*



Monter les flexibles d'alimentation
Les 2 pompes extérieur alimentent les distributeurs avant.

La pompe au centre alimente le distributeur arrière (ligne taille haie).

Flexible n° 3, 4, 5



Monter le régulateur de charge sur le châssis, gratter la peinture pour que celui-ci soit connecté à la masse sur le châssis.

*Régulateur de charge qte 1
Vis 6x25 BTR qte 2
Ecroû M6 frein qte 2*



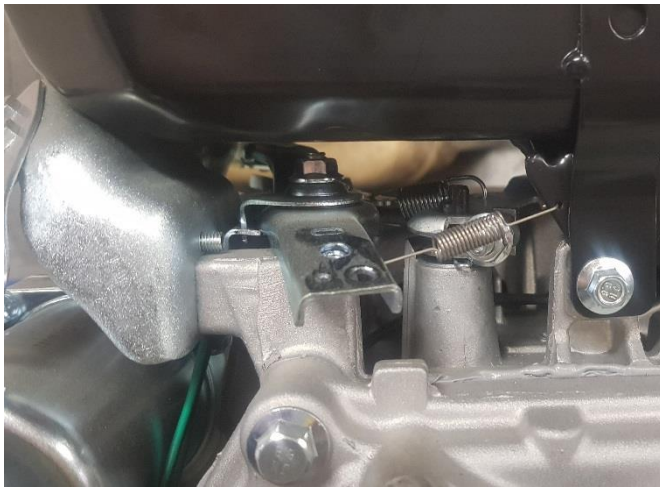
Démonter le contacteur a clé du moteur, couper les 2 pattes de fixation et le visser en passe cloison sur le trou en façade du carter.



Monter l'accélérateur sur le support distributeur droit et faire passer la gaine dans le trou oblong à côté du réservoir.

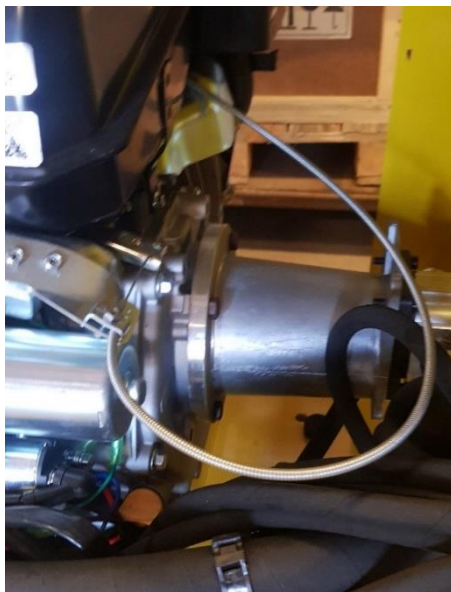
Pousser l'accélérateur à fond sur « Slow ».

*Accélérateur qte 1
Vis 5x20 TH qte 2
Rondelle Ø 5 qte 4
Ecroû M5 stop qte 2*

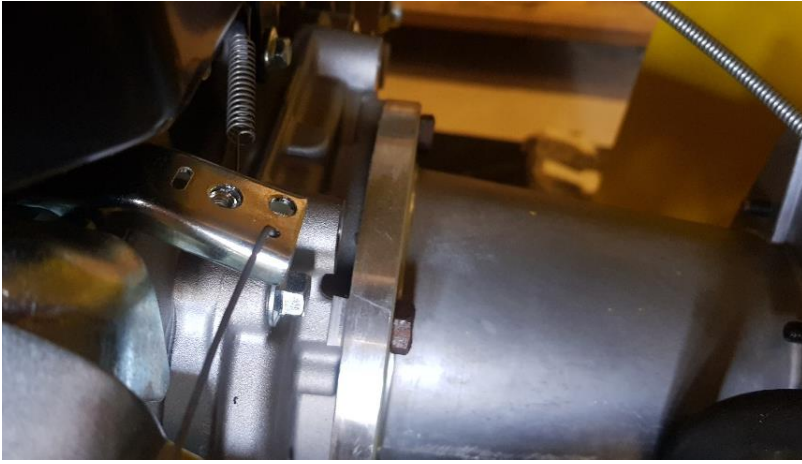


Desserrer l'écrou de bridage de l'accélérateur jusqu'à ce que la tirette bouge sans résistance.

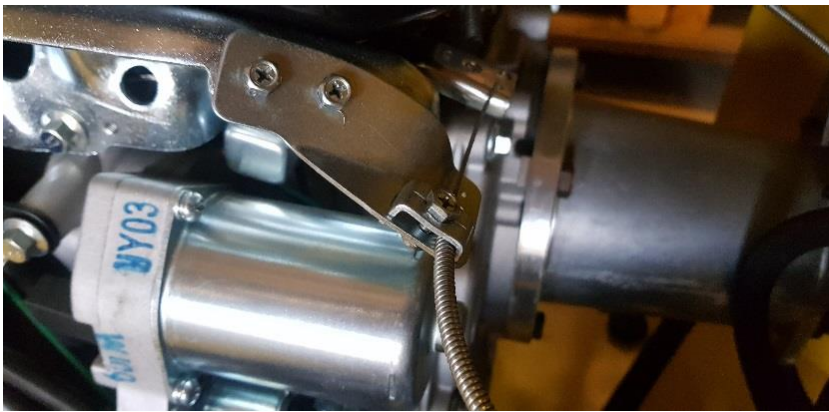
Pousser la manette au plus loin vers le ralenti.



Faire passer le câble dans le guide en faisant une boucle suffisamment large pour que le câble ne force pas à l'usage.



Faire passer le câble acier dans un des perçages de l'accélérateur puis le tordre pour qu'il reste en place.



Essayer l'accélérateur du haut en le tirant et poussant plusieurs fois pour s'assurer qu'il n'y a pas de gêne à son utilisation puis vérifier le bout câble pour être sûr qu'il ne bouge pas.



Sertir (par déformation) ou souder les cosses sur les fils électrique.

Sur le fil de 26 cm, 1 cosse $\varnothing 8$ + 1 cosse $\varnothing 6$

Sur le fil de 50 cm, 1 cosse $\varnothing 6$ à chaque bout

Cable électrique 16² lg 26 cm qte 1

Cable électrique 16² lg 50 cm qte 1

Cosse à sertir $\varnothing 8$ qte 1

Cosse à sertir $\varnothing 6$ qte 3



Brancher le fil de masse sur une des vis du carter du moteur.

Cable électrique 16² lg 26 cm qte 1



Brancher le + à l'arrière de la bobine sur le câble rouge déjà connecté.

Attention que la cosse ne soit pas en contact avec un élément autre que la vis prévue à cet effet.

Cable électrique 16² lg 50 cm qte 1

Connecter les câbles à la batterie.



*Vis 6x25 BTR qte 2
Ecrou M6 frein qte 2*



Monter la plaque support radiateur.

*Plaque support radiateur qte 1
Vis 8x20 BTR qte 2
Ecrous M8 frein qte 2
Rondelle Ø8 qte 4*



Monter le radiateur.

*Radiateur qte 1
Vis 8x20 BTR qte 4
Ecrou M8 qte 4
Rondelle Ø8 qte 8*



Monter les réductions sur le radiateur.

Réduction 1'1/2 – ½ qte 2



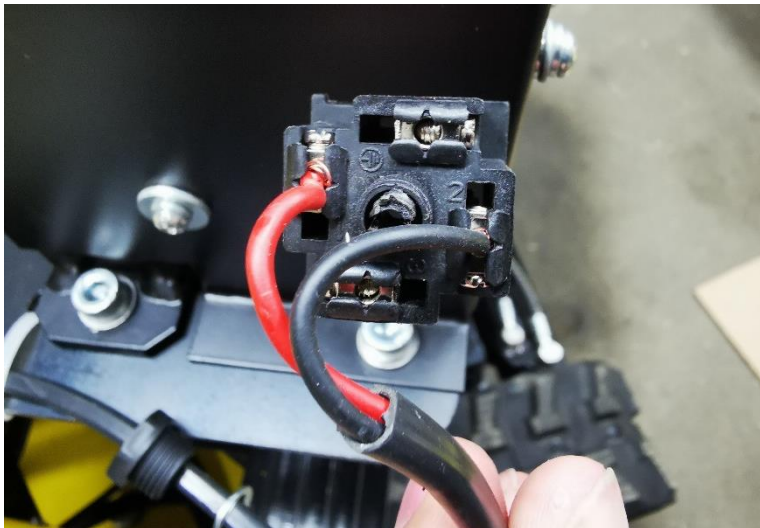
Monter les raccords unions sur la réduction.

UM12L-15x21 qte 2



Brancher les flexibles du distributeur au radiateur puis du radiateur au réservoir. Voir schéma page 40-41.

Flexible n°29 et 30



Démonter la protection sur le côté du radiateur puis brancher le câble d'alimentation.

Ne pas oublier de mettre le capuchon protecteur avant de brancher le câble.

Cable électrique radiateur qte 1



Brancher le câble au moteur Kohler, le câble marron à la masse et le câble bleu sur un des câble jaune (+ après contact) du moteur.

Puis mettre le contact pour vérifier que le ventilateur se déclenche bien.

Si le ventilateur ne se déclenche pas, poser directement les câbles sur la batterie pour vérifier que celui-ci fonctionne avant de nous contacter.



Information

Il est possible de passer les flexibles dans le châssis et dans les bras.

Si vous désirez passer les flexibles dans les bras ou le châssis, il est important de protéger les flexibles avec des gaines ou autre pour éviter l'usure prématurée.

Les gaines ne sont pas fournies avec les kits, celle-ci font partie des consommables.



Pour faciliter l'assemblage, monter les flexibles en partant toujours du distributeur pour aller au vérin.

Monter les flexibles du vérin de levée, les flexibles se monte en vis creuse dans les bossages sur le vérin.

*Flexible n° 7 et 8
VC17-12x17 qte 3
JC17 qte 6*



Monter les flexibles du bras de balancier.

*Flexible n°9 et 10
VC17-12x17 qte 1
JC17 qte 2*



Monter le guide flexible dans le bras pour le maintien des flexibles :

Une vis 8x100 sous le bras puis visser la plaque basse du guide flexible dans le bras.

Placer une demi coquille, les 2 flexibles du vérin du milieu pour commencer puis mettre une autre demi coquille.

Placer une demi coquille dos à la précédente, mettre le flexible 11 et 12 puis placer la seconde partie avant de mettre la partie supérieure avec l'écrou.

Ne pas verrouiller l'ensemble pour faire glisser les flexible pour le moment.

*Vis 8x100 qte 1
Guide flexible qte 1
Demi coquille qte 2
Ecrou M8 frein qte 1*



Visser les Raccords rapide sur les flexibles 11 et 12 avec du ruban téflon et bien les verrouiller.

Inverser les Push pull mâle et femelle pour avoir un détrompeur lors du montage / démontage de ceux-ci à l'avenir.

*Flexible n°11, 11', 12, 12'
CCF1/2 qte 2
CCM1/2 qte 2
VC17-12x17 qte 1
JC17 qte 2
+ téflon*



La ligne 15-16 n'est pas utilisée de série, celle-ci est obstruée avec un petite flexible en bypass.

Pour le montage du flexible, monter en premier la vis banjo avec les 2 rondelles puis plier le flexible pour visser le coude par-dessus.

*Flexible n°15
VC17-12x17 qte 1
JC17 qte 2*



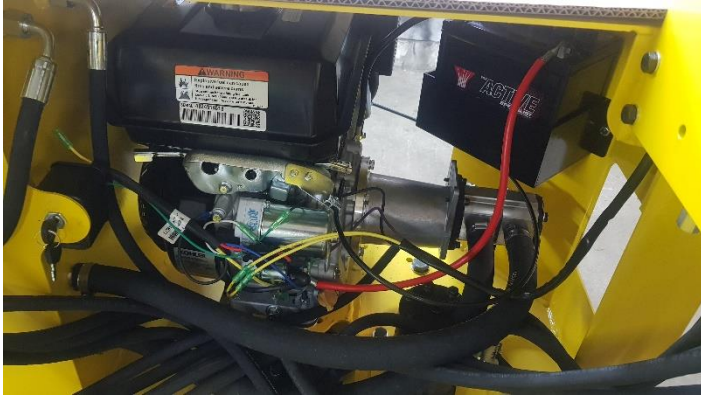
Monter la ligne auxiliaire depuis le distributeur arrière et la fixer sur le bras de levée en attente pour l'alimentation d'un outil auxiliaire.

*Flexible n°31 et 32
CCF ½ qte 1
CCM ½ qte 1
Guide flexible qte 1*



Remplir le réservoir d'huile hydraulique et monter la plaque réservoir avec 4 vis (le niveau sera à refaire après le premier démarrage).

*Huile hydraulique HV46 qte 35L
Plaque réservoir ph400 qte 1
Plaque joint réservoir qte 1
Vis M6x16 TH qte 4
Bouchon M22 avec jauge qte 4*



Vérifier le serrage des flexibles puis démarrer la machine a régime moyen.

Faire fonctionner **doucement** toutes les fonctions et vérifier qu'il n'y ait pas de fuite.

Après vérification faire fonctionner tous les vérins entré / sorti au complet 2 à 3 fois pour chasser l'air du système.



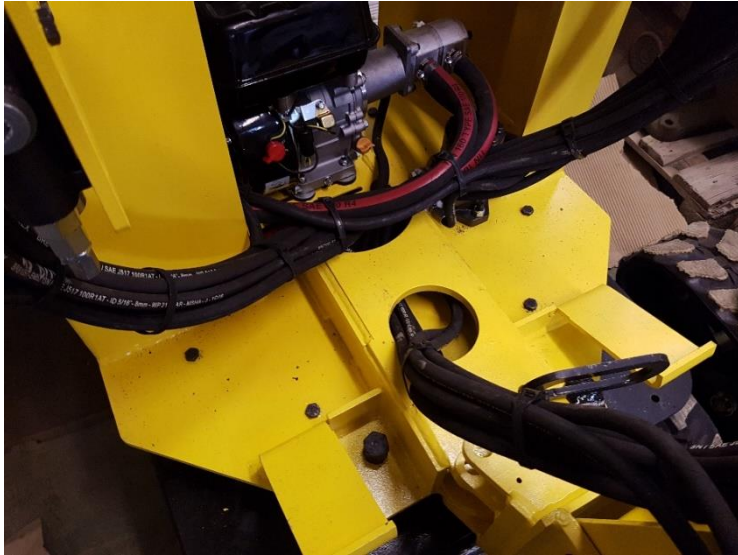
Monter le siège sur la plaque siège.

*Plaque siège qte 1
Siège qte 1
Vis 8x20 BTR qte 4
Rondelle Ø8 qte 4*



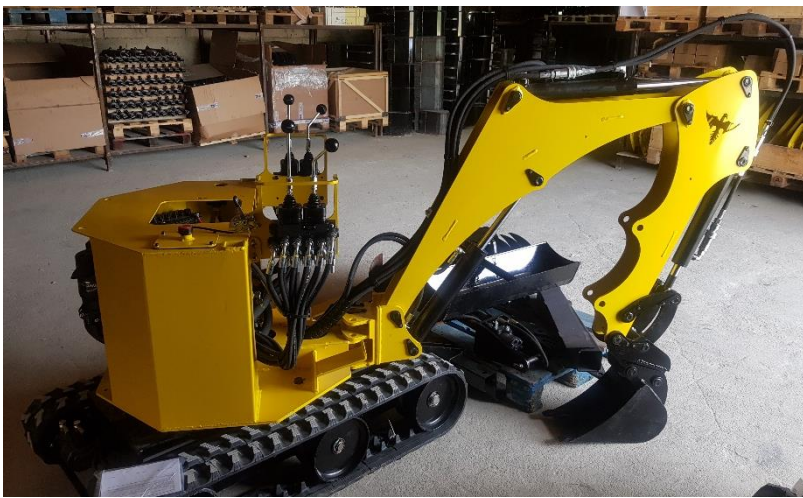
Monter le siège à travers les mortaises présente sur la tourelle et mettre 2 goupilles pour le maintenir en place.

Goupille clip Ø6 qte 2



Une fois le système testé, réunir tous les flexibles en faisceau à l'aide de colliers colsons.

Ne pas hésiter à gainer les parties risquant de frotter sur le métal, notamment les passages de flexible proche des arrêtes.



Vérifier au niveau des articulation de chaque bras que les flexibles aient assez de jeu pour ne pas être endommagés lors de l'utilisation de la machine.



Tension de la chenille

Il n'y a pas de tension idéale, celle-ci dépend avant tout des terrains sur lesquels la pelle doit évoluer :

Sur un terrain boueux ou collant, la chenille ne doit pas être trop tendue, elle doit faire un léger ventre en son centre.

Sur un terrain ferme, la chenille doit être tendu presque au droit (comme sur la photo)

Ne jamais tendre la chenille plus que nécessaire, celle-ci risque à long terme d'endommager le moteur hydraulique de traction.



Monter la première plaque contre poids avec l'axe pivot, verrouiller celui-ci avec une vis 6x16 sur le haut de la tourelle.

Verrouiller le porte masse avec un boulon 18x50 + écrou frein.

Empiler les autres plaques en fonction de vos besoins en les maintenant avec un boulon de 18x100 + écrou frein.

Support contre poids qte 1

Plaque contre poids qte 4

Axe Ø20 lg 430 qte 1

Vis 6x16 TH qte 1

Vis 18x50 TH qte 1

Vos 18x100 TH qte 1

Ecrou M18 frein qte 2

Avant la mise en huile, faire un nettoyage complet du réservoir pour éviter la présence de débris ou poussières dans le circuit hydraulique. L'idéal est de passer un aimant dans le réservoir pour éliminer toute trace de résidu d'acier.

Si la pompe est endommagée suite à un mauvais nettoyage ou entretien du circuit hydraulique (réservoir inclus), la garantie de la machine au niveau de la pompe et des moteurs hydrauliques peut-être remise en question par notre service SAV.

Penser à vérifier vos niveaux d'huile régulièrement.

Les vidanges sont à faire au moins 1 fois par an pour l'huile hydraulique.

Les procédures d'entretien du moteur sont indiquées dans son manuel ainsi que sur la notice d'utilisation téléchargeable sur notre site internet.

Pour la 1^{ère} demi-heure d'utilisation, il est conseillé de se positionner dans un endroit dégagé pour éviter de faire des dégâts collatéraux.

Après la mise en huile et le premier démarrage, il est possible que la machine manque de puissance ou cale lors de son utilisation, il sera alors nécessaire de régler la pression de service.

Pour régler la pression il vous faudra un manomètre, ci-dessous la procédure pour le réglage de la pression sur la PH400.



Le manomètre se compose en 4 éléments :

- Le manomètre 0/250 bar
- 1 union femelle ¼ - prise pression male
- 1 union male ½ - prise pression male
- 1 flexible capillaire femelle / femelle

Attention, le manomètre est prévu pour des prises de pression ponctuelle, merci de ne pas le laisser en place une fois les mesures effectuées.

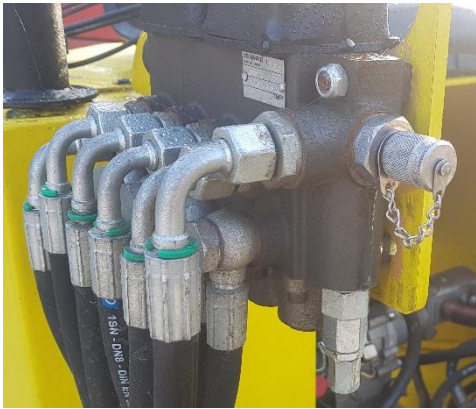


Commencer par repérer la soupape de sécurité, celle-ci indique le point d'entrée de l'huile hydraulique et permet le réglage de la pression de service.



Poser tous les éléments de la pelle au sol, couper le moteur et faites bouger les commandes dans tous les sens pour retirer la pression du circuit.

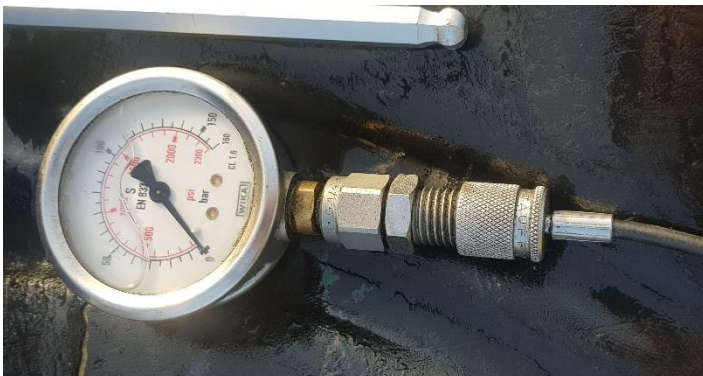
Dévisser le bouchon latéral avec une clé Allen. Mettre un récipient sous le distributeur pour récupérer les résidus d'huile.



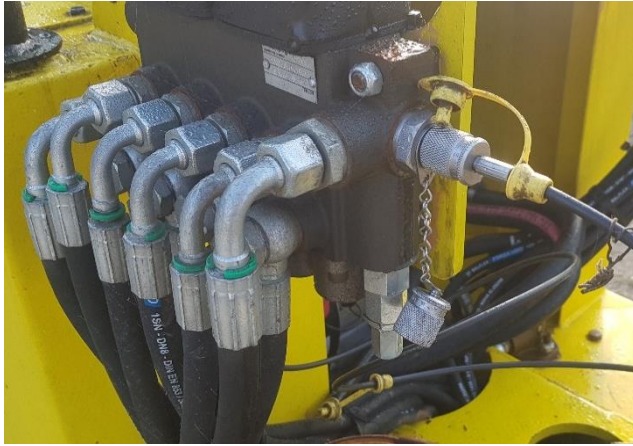
Monter le raccord male 1/2 sur le distributeur.



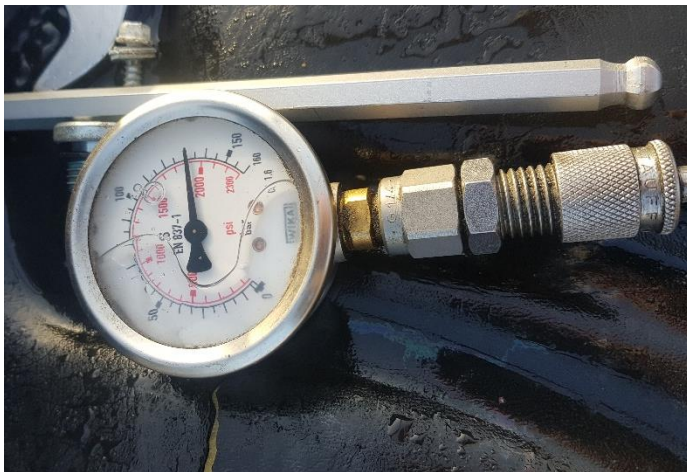
Monter le raccord 1/4 femelle sur le manomètre.



Visser le flexible sur le Mano.



Visser le flexible sur le distributeur.



Vérifier que tous vos raccords soient bien serrés, puis démarrer le moteur.

Actionner un vérin jusqu'en butée, le premier arrêt de l'aiguille indique la pression de service de la machine.

Moteur 6.5 : pression entre 120 et 140 bars

Moteur 9.5 : pression entre 140 et 160 bars

Moteur 14 : pression entre 140 et 160 bars



- Si votre machine n'a pas de puissance faites $\frac{1}{4}$ de tour par $\frac{1}{4}$ de tour en serrant la vis jusqu'à avoir assez de puissance pour que les moteurs d'avancement fonctionnent normalement. Ne pas serrer plus que nécessaire pour ne pas endommager la pompe.

- Si les moteurs hydrauliques font caler le moteur thermique, faire $\frac{1}{4}$ de tour par $\frac{1}{4}$ de tour en desserrant la vis.



Attention, avant de démonter le manomètre, reposer tous les éléments au sol, couper le moteur thermique et faites bouger les commandes dans tous les sens pour retirer la pression.

Option Push pull godet



2 raccords AT12L-12x17 à visser sur les coudes du vérin puis 2 UM12L-15x21 à visser sur les flexibles.

Visser ensuite les push pull dans le sens que vous désirez.
Permet facilement et alimenter les outils de votre choix.

*AT12L-15x21 qte 2
UM12L-12x17 qte 2
CCF1/2 qte 2
CCM1/2 qte 2*

Option ligne hydraulique pour bras télescopique



Ligne hydraulique pour bras télescopique, ce sont 2 flexibles tirés depuis le distributeur gauche, remplaçant le bypass des flexibles 15-16 jusqu'au bras de levée pour y raccorder le bras télescopique.

Attention : option non compatible avec ligne hydraulique en bout de flèche

Flexible Ø8 lg 2550 C / MC1/2 qte1
Flexible Ø8 lg 2500 B / MC1/2 qte1
CCF1/2 qte1
CCM1/2 qte 1
Guide flexible qte 1

Option ligne hydraulique en bout de flèche



Ligne hydraulique supplémentaire en bout de flèche, ce sont 2 flexibles tirés depuis le distributeur gauche, remplaçant le bypass des flexibles 15-16 jusqu'au bras de balancier.

Attention : option non compatible avec ligne hydraulique pour bras télescopique

Flexible Ø8 lg 3800 C / MC1/2 qte1
Flexible Ø8 lg 3800 B / MC1/2 qte1
CCF1/2 qte1
CCM1/2 qte 1
Guide flexible qte 1

Branchement de compte heure (option)



Monter le compte heure dans le trou Ø50 sur la tourelle.

Compte heure qte 1



Brancher une des bornes du compte heure sur la cosse – de la batterie.

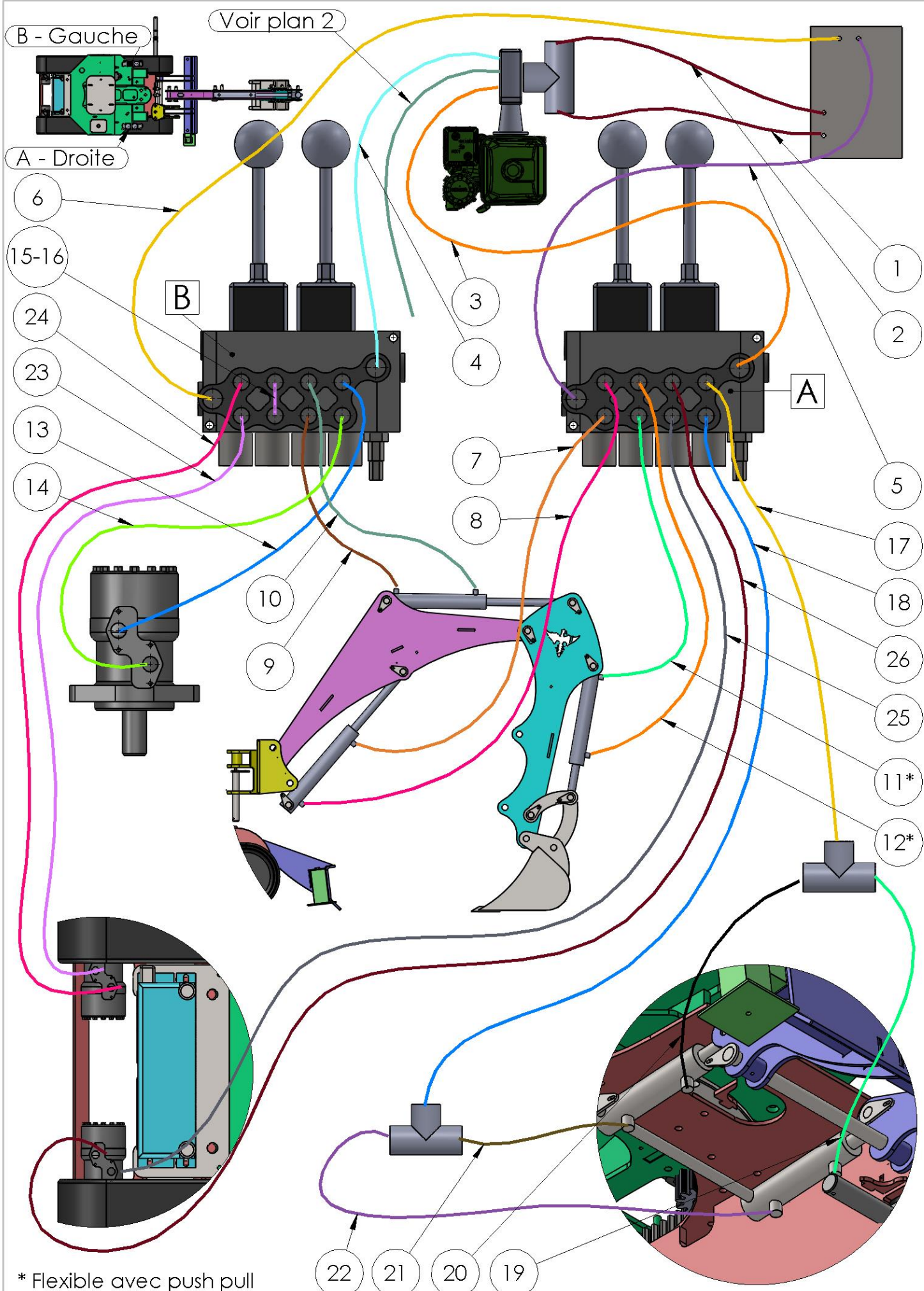
Cable – qte 1



Brancher ensuite la seconde borne à l'un des fils jaunes en sortie de moteur Kohler (les 2 fils sont les alimentations + en 12 Volt).

Vérifier que le compte heure fonctionne, si celui-ci ne fonctionne pas inverser les 2 cosses.

Cable + qte 1



* Flexible avec push pull

B - Gauche

A - Droite

32

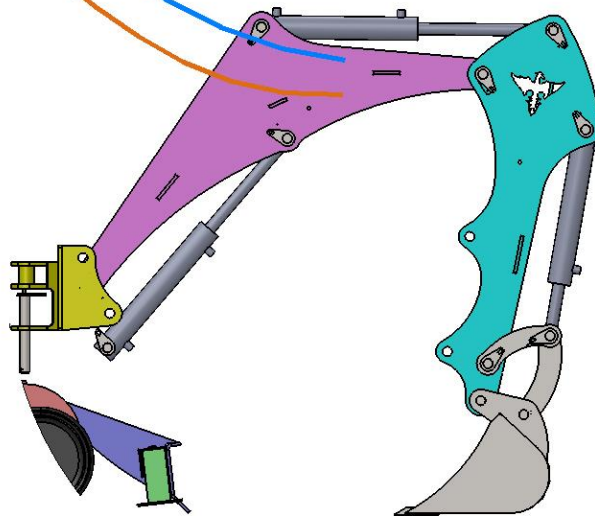
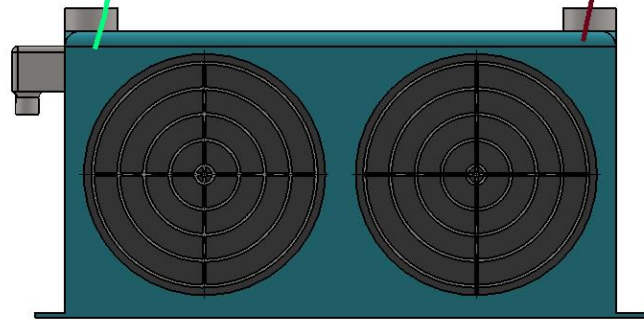
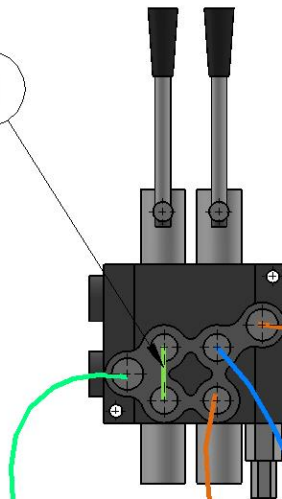
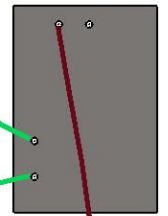
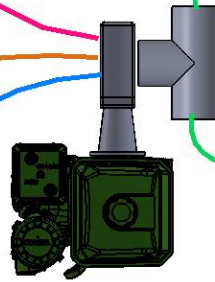
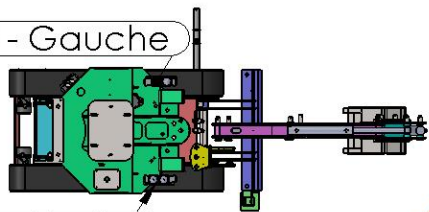
31

27

29

30

28



Listing PH400 14 cv - 02-03-22

n°					Emplacement
1	R4-19	700	-	-	Réservoir - Té3/4
2	R4-19	700	-	-	Réservoir - Té3/4
3	R1T3/8	1300	CS10ETC12L-90°	CS10ETC12L-90°	Pompe 1 -Distributeur 1
4	R1T3/8	900	CS10ETC12L-90°	CS10ETC12L-90°	Pompe 3 - Distributeur 2
5	R1T3/8	500	CS10ETC12L-90°	CS10ETC12L-90°	Sortie distributeur 1 (T) - Retour réservoir
6	R1T3/8	1300	CS10ETC12L-90°	CS10ETC12L-90°	Sortie distributeur 2 (T) - Retour réservoir
7	R1T5/16	1800	CS08OR17	CS08OR17	Distributeur 1 - Vérin levée
8	R1T5/16	1880	CS08ETC12L-90°	CS08OR17	Distributeur 1 - Vérin levée
9	R1T5/16	2150	CS08OR17	CS08ETC12L	Distributeur 2 - Vérin milieu de bras
10	R1T5/16	2550	CS08ETC12L-90°	CS08ETC12L	Distributeur 2 - Vérin milieu de bras
11	R1T5/16	2200	CS08OR17	CS08MC1/2	Distributeur 2 - Push pull 1 (male)
11"	R1T5/16	1070	CS08MC1/2	CS08ETC12L	Push pull 1 - Vérin de godet
12	R1T5/16	2300	CS08ETC12L-90°	CS08MC1/2	Distributeur 2 - Push pull 2 (femelle)
12"	R1T5/16	1400	CS08MC1/2	CS08ETC12L	Push pull 2 - Vérin du godet
13	R1T5/16	600	CS08ETC12L-90°	CS08OR17	Distributeur 1 - Moteur rotation hydraulique
14	R1T5/16	640	CS08OR17	CS08OR17	Distributeur 1 - Moteur rotation hydraulique
15	R1T5/16	180	CS08ETC12L-90°	CS08OR17	Liaison haut/bas distri
-		-			-
17	R1T5/16	1100	CS08ETC12L-90°	CS08ETC12L	Distributeur 2 - Té 1 lame
18	R1T5/16	1000	CS08OR17	CS08ETC12L	Distributeur 2 - Té 2 lame
19	R1T5/16	250	CS08ETC12L-90°	CS08ETC12L	Té 1 - Tête vérin lame 1
20	R1T5/16	250	CS08ETC12L-90°	CS08ETC12L	Té 1 - Tête vérin lame 2
21	R1T5/16	250	CS08ETC12L-90°	CS08ETC12L	Té 2 - Arrière vérin lame 1
22	R1T5/16	250	CS08ETC12L-90°	CS08ETC12L	Té 2 - Arrière vérin lame 2
23	R1T5/16	1600	CS08OR17	CS08ETC12L	Distributeur 1 - Moteur hydraulique Gauche
24	R1T5/16	1600	CS08ETC12L-90°	CS08ETC12L	Distributeur 1 - Moteur hydraulique Gauche
25	R1T5/16	1600	CS08OR17	CS08ETC12L	Distributeur 2 - Moteur hydraulique Droit
26	R1T5/16	1600	CS08ETC12L-90°	CS08ETC12L	Distributeur 2 - Moteur hydraulique Droit
27	R1T3/8	900	CS10ETC12L-90°	CS10ETC12L-90°	Radiateur - Distributeur 3
28	R1T3/8	700	CS10ETC12L-90°	CS10ETC12L-90°	Radiateur - réservoir
29	R1T3/8	2400	CS10ETC12L-90°	CS10MC1/2	Distributeur 3 - Bras levée attente
30	R1T3/8	2400	CS10OR17	CS10MC1/2	Distributeur 3 - Bras levée attente
31	R1T5/16	180	CS08ETC12L-90°	CS08OR17	Liaison haut/bas distri
32	R1T3/8	650	CS10ETC12L-90°	CS10ETC12L-90°	Pompe 2 - Distributeur 3



Phoenix 400 Soudé peint	N° serie moteur	-	-	Client:
		-	-	
12/12/2022	N° serie pompe	-	-	

Configuration 14 cv - Soudée Peinte

Acier

	Tendeur Ø35	1			Renvois bras	1	
	Base chenillard	1			Renvois godet	1	
	Lame stabilisatrice	1			Engrenages	2	
	Tourelle	1			Noix	1	
	Plaque siège	1			Pied stabilisateur	1	
	Plaque réservoir	1			Plaque moteur rotation	1	
	Bras Levée	1					
	Bras Balancier	1			Contre poids 95 kgs	1	

Général

MOT-14CV-Kol	Moteur 14 CV Kolher	1		ROLLER 160-25	Roller 160 - 25	2	
LAG2-90	Lanterne 90 Groupe 2	1		ROLLER 240-25	Roller 240 - 25	2	
AEG2-25,40	Acc elastique G2	1		ROLLER 240-35	Roller 240 - 35	2	
PTG2-6+3+3-CT-D	Pompe triple 6 + 3 + 3	1					
				VD25/40C100	Vérin 25/40c100	2	
	Radiateur huile	1		VD30/50c300	Vérin 30/50c300	2	
	Support radiateur	1		VD30/60c300	Vérin 30/60c300	1	
	Cable Electrique 2 fils 1,6m	1					
	Siège avec accoudoir	1		D4-2J-40L	Distri 4 éléments 2 joy	2	
	Couronne de flexibles	1		D2-40L-CR	Distributeur D2 - Cranté	1	
COT650-M6	Couronne orientation T-pro	1		MCRN200CDO	Moteur hydro 200	2	
PIG-E-M6-12D	Pignon engrenage M6	1		MCRN315CDO	Moteur hydro 315	1	
					Batterie 12v	1	
180x72x43	Chenilles	2			Support batterie	1	

Axes

A-20-60-GE	Axe Ø20 lg 60	2		A-25-155-1P-GE	Axe Ø25 lg 155 - 1 perpage	7	
A-20-90-1P-R	Axe Ø20 lg 90 - 1 perpage	1		A-25-175-1P-R	Axe Ø25 lg 175 - 1 perpage	2	
A-20-435-GE	Axe Ø20 lg 435	1		A-25-175-1P-GE	Axe Ø25 lg 175 - 1 perpage	6	
A-20-570-GE	Axe Ø20 lg 570 + GE	1		A-25-210-GE	Axe Ø25 lg 210	1	
				A-25-210-GE-P	Axe Ø25 lg 210 - Poignée	1	
	Tube Ø42,4 ep3 lg 55	2		A-25-435-GE	Axe Ø25 lg 435	1	

Carton



Bouchon M22	Bouchon avec jauge	1		GF16	Guide Flexible double	3	
C3/8-p	Crépine plate	2			Etage guide flexible	1	
EC19M3/8	Embout cannelé 3/8	2		M3/4-M3/4-BP	Union 3/4 - 3/4	1	
EC19M3/4	Embout cannelé 3/4	2			Coude 90° M/F - 3/4	2	
UM12L-15x21	Raccord union 15x21	10		T3/4-BP	Té F 3/4	1	
UM12L-12x17	Raccord union 12x17	20					
CM12L-12x17CO	Raccord Coudé 12x17	4			Cable Batterie 16 ² - 25 cm	1	
T12L	Té 12L	2			Cable Batterie 16 ² - 50 cm	1	
RM1/2-F3/8	Réduction M1/2-F3/8	6		CS29-31	Collier acier	4	
RM1'-F1/2	Réduction 1" - 1/2	2			Cosses 16 ² à sertir Ø6	3	
VC17-12x17	vis creuse Ø17	18			Cosses 16 ² à sertir Ø8	1	
JC17	joint cuivre Ø17	41		GR6-D	Graisseur	10	
EC3/8-F	Ecrou Femelle 3/8	3		GR6-90	Graisseur coudé 90	2	
CCM1/2	Push pull 1/2	3		GC006	Goupille	25	
CCF1/2	Push pull 1/2	3			Silent block M/F M8	4	
	Accélérateur	1					
	Plaque joint reservoir	1			Vis STHC 6x10	1	
					Vis 5/16 x1"1/4	4	
	Rondelle ø5	4			Vis 6x25 BTR	8	
	Rondelle ø6	15			Vis 6x30 BTR	2	
	Rondelle ø8	31			Vis 8x20 BTR	8	
	Rondelle ø8 x 30	6			Vis 8x25 BTR	4	
	Rondelle ø8 x 40	3			Vis 8x30 BTR	4	
	Rondelle ø12	10					
	Rondelle ø14	4					
	Rondelle ø18	12			Vis 5x20 TH	2	
	Rondelle ø20	2			Vis 6x16 TH	22	
	Rondelle ø25 ep 2	10			Vis 8x30 TH	8	
	Rondelle ø25 ep 4	6			Vis 8x35 TH	4	
	Rondelle ø35	2			Vis 8x40 TH	1	
					Vis 8x50 TH	2	
	Ecrou M5 stop	2			Vis 8x60 TH	9	
	Ecrou M6	2			Vis 8x100 TH	1	
	Ecrou M6 stop	4			Vis 12x30 TH	17	
	Ecrou M8 stop	34			Vis 12x50 TH	6	-
	Ecrou M12 stop	6			Vis 16x100 TH	4	-
	Ecrou M14 stop	4			Vis 18x50 TH	8	-
	Ecrou M16	4			Vis 18x70 TH	1	
	Ecrou M18 stop	10			Vis 18x120 TH	1	
	Ecrou M20 stop	1			Vis 20x80 TH	1	
	Ecrou M20	1					

